

أهداف ملف الإنجاز

- * أساساً للتغذية الراجعة
- * تنمية مهارات التفكير والعرض والتنظيم
- * تحقيق الرضا الشخصي
- * تعزيز النمو المعرفي بالنسبة للمتعلم
- * المساهمة في تقديم تصور عن الكفايات المهنية للطالب المعلم
- * توضيح مدى فاعلية الطالب المعلم للتدريس
- * تقديم تصور عن الكفايات المهنية للطالب المعلم





حضور وانصراف الطلاب المتدربين في مدرسة (خزينة الكبري) للفصل الدراسي الثاني 2018-2019م
التخصص: و

يوم التدريب: الاربعاء والعصر

م	اسم الطالب / المعلم	التاريخ ٢٠١٩ / ٢ / ١٨		التاريخ ٢٠١٩ / ٣ / ١٦		التاريخ ٢٠١٩ / ٣ / ١٧	
		حضور	انصراف	حضور	انصراف	حضور	انصراف
1	عذاري راشد عامر العمري	Atthari	Atthari	Atthari	Atthari	Atthari	Atthari
2	هاجر محمد الرشيد	Alhajar	Alhajar	Alhajar	Alhajar	Alhajar	Alhajar
3	بلقيس النخيلي	Alnakhaili	Alnakhaili	Alnakhaili	Alnakhaili	Alnakhaili	Alnakhaili
4	وداد الرشيد	Alwaddad	Alwaddad	Alwaddad	Alwaddad	Alwaddad	Alwaddad
5	فاطمة امريتي	Alfatma	Alfatma	Alfatma	Alfatma	Alfatma	Alfatma
6	زهرة ابيادي	Alzohra	Alzohra	Alzohra	Alzohra	Alzohra	Alzohra
7	شيماء الوهبي	Alshimaa	Alshimaa	Alshimaa	Alshimaa	Alshimaa	Alshimaa
8	سماة الوهبي	Alsumaa	Alsumaa	Alsumaa	Alsumaa	Alsumaa	Alsumaa
9							

1-0

مدير المدرسة: عبدالله الطويحي المعلم المتعاون: آمنة الناصح المشرف الدكتور:

❖ الرجاء اعادة هذه الاستمارة الى الكلية بعد انتهاء التربية العملية

حضور وانصراف الطلاب المتدربين في مدرسة (خزينة الكبري) للفصل الدراسي الثاني 2018-2019م
التخصص: و

يوم التدريب: الاربعاء والعصر

م	اسم الطالب / المعلم	التاريخ ٢٠١٩ / ٣ / ١٨		التاريخ ٢٠١٩ / ٣ / ١٦		التاريخ ٢٠١٩ / ٣ / ١٧	
		حضور	انصراف	حضور	انصراف	حضور	انصراف
1	فاطمة الرشيد	Alfatma	Alfatma	Alfatma	Alfatma	Alfatma	Alfatma
2	عذاري راشد العمري	Atthari	Atthari	Atthari	Atthari	Atthari	Atthari
3	فاطمة حسان الرشيد	Alfatma	Alfatma	Alfatma	Alfatma	Alfatma	Alfatma
4	زهرة قيس ابيادي	Alzohra	Alzohra	Alzohra	Alzohra	Alzohra	Alzohra
5	وداد رشيد الرشيد	Alwaddad	Alwaddad	Alwaddad	Alwaddad	Alwaddad	Alwaddad
6	شيماء الوهبي	Alshimaa	Alshimaa	Alshimaa	Alshimaa	Alshimaa	Alshimaa
7	بلقيس النخيلي	Alnakhaili	Alnakhaili	Alnakhaili	Alnakhaili	Alnakhaili	Alnakhaili
8							
9							

1-0

مدير المدرسة: عبدالله الطويحي المعلم المتعاون: آمنة الناصح المشرف الدكتور:

❖ الرجاء اعادة هذه الاستمارة الى الكلية بعد انتهاء التربية العملية

حضور وانصراف الطلاب المتدربين في مدرسة (^{١٩٩}) للفصل الدراسي الثاني 2018-2019م

التخصص:

يوم التدريب: الاثنين ٢٠١٩ / ٣ / ٢٨

م	اسم الطالب / المعلم	التاريخ 2019 / 3 / 27		التاريخ 2019 / 4 / 10		التاريخ 2019 / 4 / 11	
		حضور	انصراف	حضور	انصراف	حضور	انصراف
1	هاجر محمد الرشيد	هـ	هـ	هـ	هـ	هـ	هـ
2	بلقيس فلفة النخيلي	هـ	هـ	هـ	هـ	هـ	هـ
3	عذاري راشد عامر العسوي	هـ	هـ	هـ	هـ	هـ	هـ
4	فاطمة خميس حاسم البريال	هـ	هـ	هـ	هـ	هـ	هـ
5	وداد راشد سالم الرشيد	هـ	هـ	هـ	هـ	هـ	هـ
6	شيفقة راشد الوهبي	هـ	هـ	هـ	هـ	هـ	هـ
7	زهرة خميس عبد الكادي	هـ	هـ	هـ	هـ	هـ	هـ
8							
9							

المعلم المتعاون: ايفينا الزبيدي

المشرف الدكتور:

مدير المدرسة: دعيت العلي
الرجاء اعادة هذه الاستماره الى الكلية بعد انتهاء التربية العملية

حضور وانصراف الطلاب المتدربين في مدرسة () للفصل الدراسي الثاني 2018-2019م

التخصص:

يوم التدريب:

م	اسم الطالب / المعلم	التاريخ 2019 / 5 / 1		التاريخ / /		التاريخ / /	
		حضور	انصراف	حضور	انصراف	حضور	انصراف
1	وداد راشد سالم الرشيد	هـ	هـ				
2	هاجر محمد الرشيد	هـ	هـ				
3	بلقيس النخيلي	هـ	هـ				
4	عذاري العسوي	هـ	هـ				
5	فاطمة البرتسي	هـ	هـ				
6	شيفقة الوهبي	هـ	هـ				
7	زهرة البادي	هـ	هـ				
8							
9							

المعلم المتعاون:

المشرف الدكتور:

مدير المدرسة: الدعيت العلي
الرجاء اعادة هذه الاستماره الى الكلية بعد انتهاء التربية العملية



حصة المشاهدة (1)

اليوم:الخميس	الصف:2/5	عنوان الدرس:الظل
التاريخ:2019/3/6	المعلمة:أنيسة الزعابي	الحصة:السابعة

التمهيد:

قامت المعلمة بعرض فيديو تعليمي عن الظل ومن ثم طرح مجموعة من الأسئلة المرتبطة والممهدة لهذا الدرس.

الأهداف:

لم يتم كتابة الأهداف على اللوح السبوري ولكن تم كتابة عناصر الدرس على هيئة أسئلة.

التنوع في الإستراتيجيات:

استخدمت المعلمة مجموعة متنوعة من الإستراتيجيات كالعمل الجماعي حيث وزعت الصف إلى خمس مجموعات مختلفة. وأيضاً استخدمت إستراتيجية المناقشة والعرض لإمتاع الطالبات ووصول المعلمة إليهن بطريقة سهلة وسريعة.

التنوع في الوسائل:

تم استخدام السبورة التفاعلية بشكل فعال وتم تفعيل الطالبات في إستخدامها وعرض فيديو التمهيد بواسطتها.

إجراءات التقييم:

استخدمت المعلمة التقييم القبلي عن طريق طرح أسئلة متعلقة بالدرس السابق في بداية هذه الحصة. وأيضاً استخدمت التقييم التكويني أثناء شرحها لهذا الدرس وطرح مجموعة من الأسئلة المرتبطة بالدرس والعمل على ربط الدرس الحالي بالتطبيقات من البيئة المحلية. أما التقييم الختامي فقد كان عبارة عن حل الأسئلة في كتاب النشاط في نهاية هذه الحصة.

إدارة وضبط الصف:

كانت إدارة وضبط ممتاز للحصة حيث استطاعت المعلمة السيطرة على الطالبات وتنظيم إجابتهن.

مدى الاستفادة من الحصة:

*الإدارة الممتازة وضبط الصف

*إضفاء وقت من المرح والمتعة للخروج من جو الدراسة لمساعدة الطالبات على إكتساب المعلومات بطريقة أفضل.

حصة المشاهدة (2)

اليوم:الاربعاء	الصف:العاشر	عنوان الدرس:الطاقة الحركية
التاريخ: 2019/3/ 29	المعلمة:هناء(من مدرسة عاتكة)	الحصة:الخامسة

التمهيد:

تقديم ورقة مطبوعة تحتوي على لعبة التراكيب تحتوي على أسئلة لما تم دراسته في الحصة السابقة.

الأهداف:

تمت كتابة العناصر على هيئة أسئلة على اللوح السبوري.

التنوع في الإستراتيجيات:

قامت باستخدام العديد من الإستراتيجيات مثل : إستراتيجية الدقيقة الواحدة، استراتيجية السبورة الذكية، استراتيجية العمل التعاوني .واستخدمت كذلك استراتيجية سكي بيير للتقويم الختامي واستخدمت انواع مختلفة من التعزيز كذلك.

التنوع في الوسائل:

نوعت في الوسائل حيث قدمت الدرس على هيئة عرض بوربوينت واستخدمت السبورة التفاعلية وكذلك اللوح السبوري في الغرفة الصفية.

إجراءات التقييم:

استخدمت التقييم بجميع انواعه القبلي، التكويني والختامي في بداية الدرس وأثناء الشرح وفي نهاية الدرس على التوالي.

إدارة وضبط الصف:

كانت إدارة ممتازة للصف وهذا أدى إلى اشراك مجموعة كبيرة من الطالبات في حل المسائل المختلفة.

مدى الاستفادة من الحصة:

*تنوع الاسئلة المطروحة في الحصة بما ويتناسب مع المستويات المختلفة للطالبات.

*إعطاء أمثلة من واقع الحياة لتعميق الفهم.



حصة المشاهدة (3)

اليوم:الاربعاء	الصف:3/8	عنوان الدرس:المناطق الحيوية البحرية
التاريخ:2019/4/10	المعلمة:زهرة البادي	الحصة:الخامسة

التمهيد:

طرح مجموعة من الاسئلة لتمهيد للدرس الحالي.

الأهداف:

لم يتم كتابة أهداف ولكن تم كتابة العناصر على هيئة أسئلة في اللوح السبوري.

التنوع في الإستراتيجيات:

نوعت الإستراتيجيات المستخدمة كإستراتيجية المعلم الصغير والضرب لغلق الدرس وكنوع من التقييم الختامي للدرس الحالي. كذلك إستخدمت إستراتيجية المناقشة والخرائط الذهنية والرؤوس المرقمة .

التنوع في الوسائل:

نوعت الوسائل حيث إستخدمت اللوح السبوري بطريقة فعالة ومنظمة وقامت باستخدام البطاقات الملونة لتصميم الخريطة الذهنية.

إجراءات التقييم:

استخدمت التقييم القبلي أثناء البدء بالدرس وسؤال الطالبات عن الدرس السابق والتقييم التكويني أثناء شرح الدرس والتقييم الختامي باستخدام إستراتيجية الضرب والمعلم الصغير.

إدارة وضبط الصف:

كانت إدارة جيدة جداً للصف .

مدى الاستفادة من الحصة:

- * عدم إغفال التعزيز اللفظي لما له من اثر طيب في نفوس الطالبات.
- * عمل الخرائط الذهنية بطريقة مبتكرة باستخدام البطاقات الملونة مثلا وعدم الاعتماد الكلي على اللوح السبوري فقط لرسم الخرائط.
- * السماح للطالبات بالسؤال في اي وقت من الحصة وتشجيعهن على ذلك.

حصة المشاهدة (4)

اليوم:الخميس	الصف:3/9	عنوان الدرس:خصائص النجوم
التاريخ:2019/4/11	المعلمة:شيخة الوهبي	الحصة:الثانية

التمهيد:

قامت المعلمة بعرض فيديو تمهيدي للدرس.

الأهداف:

تم كتابة العناصر على هيئة أسئلة بمستويات معرفية مختلفة.

التنوع في الإستراتيجيات:

استخدمت المعلمة إستراتيجية العرض والتعلم التعاوني .

التنوع في الوسائل:

قامت باستخدام السبورة التفاعلية الموجودة في المختبر المدرسي لعرض الفيديو بالإضافة إلى اللوح السبوري في المختبر.

إجراءات التقييم:

إستخدمت جميع أنواع التقييم المختلفة سواءاً كان ذلك في بداية الحصة أو أثناء الشرح وأثناء غلق الدرس .

إدارة وضبط الصف:

كانت إدارة جيدة للصف ولكن يجب على المعلمة ان تبدو اهتماماً أكثر بهذا البند لضبط الطالبات.

مدى الاستفادة من الحصة:

*إعطاء وقت للطالبات في نهاية الحصة لكتابة ما هو موجود على اللوح السبوري.

*التسلسل والربط بين أفكار الدرس المختلفة أثناء تقديم الدرس.



حصّة المشاهدة (5)

اليوم:الخميس	الصف:الثامن	عنوان الدرس:الغازات المذابة
التاريخ:2019/4/17	المعلمة:إيمان الصالحية	الحصّة:الخامسة

التمهيد:

قامت المعلمة بطرح مجموعة من الأسئلة المختلفة تمهيداً لهذا الدرس مثل:

هل يمكننا العيش بدون أوكسجين؟ ولماذا؟

من أين نحصل على الأوكسجين؟

كيف تحصل الكائنات البحرية على الغازات؟

ومن خلال إجابات الطالبات على هذه الاسئلة توصلت إلى عنوان الدرس للحصّة. أيضاً إستخدمت إستراتيجية جدول المعرفة للتعرف على الخلفية العلمية السابقة التي يمتلكها الطالبات والمرتبطة بموضوع الدرس .

الأهداف:

نوعت المعلمة بين الأهداف المعرفية للدرس وكذلك تمت كتابة هذه الأهداف على هيئة عناصر على اللوح السبوري.

التنوع في الإستراتيجيات:

إستخدمت المعلمة إستراتيجيات مختلفة لتفعيل الدرس وإثارة روح الحماس بين الطالبات مثل إستراتيجية جدول المعرفة، الخرائط الذهنية، العمل التعاوني وكذلك الفردي.

التنوع في الوسائل:

تم إستخدام وسائل متنوعة في هذا الدرس مثل: اللوح السبوري، السبورة التفاعلية لرسم العلاقات بين المتغيرات المختلفة في الدرس وكذلك تم الأستعانة بالبطاقات الملونة لتكوين الخرائط الذهنية.

إجراءات التقييم:

إستخدمت جميع أنواع التقييم المختلفة سواءً كان ذلك في بداية الحصّة، أثناء الشرح وأثناء غلق الدرس(إستخدمت إستراتيجية البطاقات الملونة لإكمال النواقص في خريطة المفاهيم كتقويم ختامي للدرس).

إدارة وضبط الصف:

كانت إدارة ممتازة للصف حيث تم إشراك أغلب الطالبات تقريبا للإجابة عن أسئلة الدرس وكذلك إعطيت الطالبات فرصة لطرح الأسئلة على المعلمة فكانت حقاً حصّة ممتعة.

مدى الاستفادة من الحصّة:

*إعطاء وقت للطالبات في نهاية الحصّة لكتابة ماهو موجود على اللوح السبوري.

*التسلسل والربط بين أفكار الدرس المختلفة أثناء تقديم الدرس.

*عدم إغفال التعزيز اللفظي لما له من اثر طيب في نفوس الطالبات.

*عمل الخرائط الذهنية بطريقة مبتكرة باستخدام البطاقات الملونة مثلا وعدم الاعتماد الكلي على اللوح السبوري

فقط لرسم الخرائط.

*السماح للطالبات بالسؤال في اي وقت من الحصة وتشجيعهن على ذلك



حصة الإحتياط (1)

اليوم	الاربعاء
التاريخ	2019/2/27
الحصة	الخامسة
الصف	2/5
الأعمال التي تم تقديمها	قمت بتوزيع ورقة مسابقة تسالي على المجموعات وكانت تهدف هذه الورقة الى مساعدة الاب (الدب) بالوصول إلى ابنه من خلال تلوين الأفعال المضارعة والمجموعة التي تنتهي اولاً تحصل أعضاء المجموعة على جوائز حيث إنهمكّن الطلاب في التلوين واستمتعن كثيراً



حصة الإحتياط (2)

اليوم	الخميس
التاريخ	2019/ 3 / 7
الحصة	الرابعة
الصف	1/6
الأعمال التي تم تقديمها	قمت بتفعيل حصة الإحتياط عن طريق محاضرة ومناقشة وإعطاء الطالبات نصائح تساعدن على تحسين مستواهن التحصيلي وكيفية المذاكرة الصحيحة وتنظيم الوقت. بالإضافة إلى طرح بعض الأسئلة المختلفة على الطالبات عن المشكلات والمعوقات التي تعترض طريق الطالبات أثناء المذاكرة وتحضير الدروس وأكدت على أهمية التعاون بين الطالبات لما له من اثر في رفع مستوى الطالبات المتدنيات في المستوى التحصيلي

حصة الاحتياط (3)

اليوم	الاربعاء
التاريخ	2019/3/29
الحصة	الثانية
الصف	1/9
الأعمال التي تم تقديمها	وقمت بتفعيلها عن طريق عمل مسابقة تحدي بين الطالبات بعنوان المسميات والصيغ الكيميائية حيث استعنت بإستراتيجية النصف الآخر لمماتلة اسم المركب الكيميائي بصيغته الكيميائية والصقت جميع الانصاف على اللوح السبوري واخترت مجموعة من الطالبات لتحدي والطالبة التي تقوم بمماتلة اكبر عدد تكون هي الفائزة وتحصل على جائزه . استمتعن الطالبات بهذه المسابقة وفي نفس الوقت تعنير هذه المسابقة كمراجعة لما تم اخذه في مراحل سابقة أو المرحلة الحالية

حصة الاحتياط (4)

اليوم	الخميس
التاريخ	2019/4/11
الحصة	الثالثة
الصف	2/5
الأعمال التي تم تقديمها	قمت بحث الطلبة على النظافة حيث وجدت ان الطالبات يفتقدن لهذا الشي ومن ثم وجهتهم للعمل على تنظيف غرفتهم الدراسية.

حصّة الإحتياط (5)

اليوم	الاربعاء
التاريخ	2019/4/17
الحصّة	السادسة
الصف	2/7
الأعمال التي تم تقديمها	قسمت الصف الى فريقين وقمت بطرح مجموعة من الاسئلة الثقافية المختلفة لكلا الفريقين والفريق الذي يحصل اكبر عدد من النقاط يحصل على تعزيز.





فعالية مختبر العلوم

حيث قمنا انا وزميلاتي طالبات التربية العملية يوم الخميس الموافق 2019/3/27 بتقديم فعالية مختبر العلوم وقدمنا دعوة لحضور هذه الفعالية في طابور الصباح حيث نظمناها في ردهت القراءة بالمدرسة وقدمنا فيها الكثير من الانشطة منها عرض لتجارب علمية مختلفة ومشوقة قامن بعرضها مجموعة من الطالبات بعد ان تم تدريبهن على التجارب مسبقاً، حيث احتوى المعرض على قسم للضيافة وقسم لعرض التجارب وقسم أخرى لعرض افلام علمية في شاشة العرض

وهذه بعض صور الفعالية:

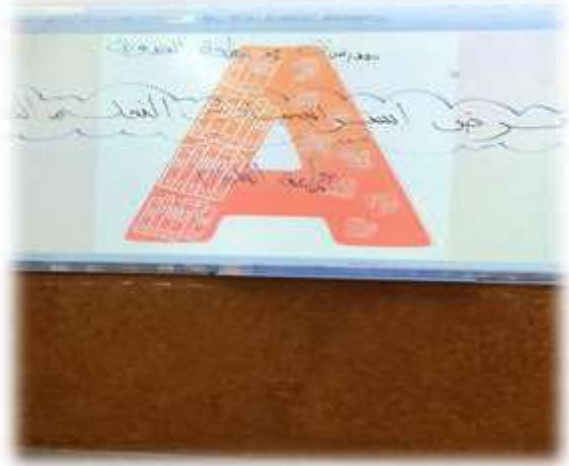


صور فعالية مختبر العلوم



زيارة لمدرستي عاتكة ومعاهدة العدوية

خرجنا انا وبعض زميلاتي طالبات التربية العملية بقيادة المعلم الاول لمادة العلوم في يوم الاربعاء الموافق 2019/3/14 ويوم الخميس الموافق 2019/3/15 في ورشة استمرت لمدة يومين على التوالي في مدرستي عاتكة و معاهدة العدوية بولاية صحم .
هدفت هذه الورشة الى التعريف بالحقيبة التعليمية(حقيبة الإستراتيجيات) والاطلاع على محتوى هذه الحقيبة من إستراتيجيات مختلفه حيث قدمت المعلمات شرحاً مفصلاً لتعريف بكل إستراتيجية موجودة في الحقيبة وكيفية إستخدامها.



تدريب الطالبات على تقديم إذاعة مدرسية

في يوم الأربعاء الموافق 4/17 / 2019 قمت بتدريب مجموعة من الطالبات على الإذاعة المدرسية لتقديمها في اليوم التالي تزامناً مع فعالية مختبر العلوم حيث تم إختيار مجموعة من الطالبات المتميزات وتدريبهن على أجزاء الإذاعة من (مقدمة، قران كريم، حديث شريف، معلومات عامة، ومسرحية بسيطة خاصة بالعلوم).

عمل حقيبة الإستراتيجيات الخاصة بالمدرسة

بدأنا أنا وزميلاتي طالبات التربية العملية لمادة العلوم بالمدرسة في يوم الأربعاء الموافق 10 / 4 / 2019 بعمل حقيبة الإستراتيجيات والتي تحوي على مجموعة من الإستراتيجيات النشطة والفعالة في تسهيل تقديم الحصة الدراسية ومن الأمثلة على هذه الإستراتيجيات: إستراتيجية النصف الآخر، بطاقة الهوية، الفشار، جدول المعرفة، الزهرة، نموذج فراير... الخ. حيث تم تقسيم الحقيبة إلى أقسام متعددة بحيث يحتوي كل قسم على مجموعة من الإستراتيجيات المتشابهة في الية التطبيق بالإضافة إلى توصيف لكل إستراتيجية يتضمن كيفية تطبيقها وأفكار مقترحة لمواقع تقديمها في أثناء الحصة الدراسية، وتم أيضاً عمل سجل للإستعارة حيث بإمكان اي معلمة إستعارة أي إستراتيجية ترغب بها. إستمر العمل في هذه الحقيبة مايقارب الثلاثة أسابيع بإعتبار أننا نعمل فيها يومين من كل إسبوع. وهذه بعض الصور للحقيبة التعليمية أثناء العمل بها وبعد إكمالها نهائياً:



محاضرة إنترنت الأشياء

قامت بحضور محاضرة في يوم الاربعاء الموافق 2019/4/10 بعنوان مستقبل انترنت الأشياء والتي اقيمت بمركز مصادر التعلم بالمدرسة حيث تم مناقشة اثر التكنولوجيا على حياة الإنسان وكيفية استخدام الإنترنت الإستخدام الأمثل لمواكبة عصر التطور التكنولوجي.



فعالية الشعبانية

الشعبانية هي من العادات والتقاليد التي إعتاد المجتمع العماني الإحتفال بها لإضافة الفرحة على وجوه الأطفال ، وهي ليلة النصف من شهر شعبان حيث يقوم الأطفال بالمرور على المنازل حاملين معهم أكياسهم لتجميع الحلويات وغيرها من الأشياء التي تعطي لهم من كل منزل.

وتزامناً مع هذه العادة قمنا أنا وزميلاتي طالبات التربية العملية بالمدرسة في يوم الخميس الموافق 2019/4/13 بتخصيص وقت معين في طابور الصباح لتوزيع وتبادل الحلويات بين الطلاب . وقد كان لهذه الفعالية الأثر الكبير في نفوس كلاً من المعلمات و الطلاب خصوصاً طلاب الحلقة الأولى والتي أرتسمت على وجوههم ملامح الفرحة والسرور.
هذه بعض الصور للفعالية :



المراقبة على اختبار المهارات الحياتية والرياضة المدرسية

في يومي الأربعاء والخميس الموافق 24 و25/4/2019 قمت بمساعدة المعلمات وتوليت المراقبة على الصف الثامن في اختبار المهارات الحياتية والذي اقيم يوم الثلاثاء واختبار الرياضة المدرسية وكان يوم الخميس.



النموذج (1)

تابع تخطيط موضوع لمواد العلوم التطبيقية للصفوف (1-12)		الموضوع: ...	
اليوم والتاريخ	الصف	اليوم والتاريخ	الصف
الجمعة ٢٦/٨	١١/٨	الجمعة ٢٦/٨	١١/٨
٧	٤	٧	٤
الملاحظات / النشاطات المنبثقة	القيم	الوسائل التعليمية والوسائل	المحرجات التعليمية / الأهداف الإجرائية
أختبر قوتها ٢٥٥	١- إذا تعرفنا على المحيطات ؟ ٢- ماهي النسبة المئوية التي تلتها المياه من مساحة الأرض ؟ ٣- كيف تؤثر المحيطات علينا ؟ ٤- ما التصور كلاً عن ؟ ٥- الملوحة ٦- الكثافة ٧- الطفو ٨- كيف يتشكل الماء العذب ؟ ٩- كثافة الماء العذب ؟	الفوج السمري ورقة عمل الكتاب المدرسي مواد وأدوات الإستكشاف	التمهيد / التعلم الغلي: مقدمة عن الوحدة ونفذه مكتصرة عن النصول الموجودة في الوحدة وما قوتها حينها موهوبات . سؤال الطلاب عما يعرفونه عن المحيطات وما هي بيوتها معرفة في هذه الوحدة . O و A و P P و A و P المالحة ٣ و A و P ١- تصميم تجربة لاختبار خواصها العازية بقدريم غير متساوية هذلتين الماء حفظته النتائج التالي مع الملمات - ١- المواد المتبقية بعد التجارب الماء العذب أكثر من الماء العذب ٢- كثافة الماء العذب أكثر من الماء العذب ٣- قوة دفع الماء العذب أكثر من الماء العذب



النموذج (2)

تخطيط موضوع لمواد العلوم التطبيقية للصفوف (12-1)

الموضوع: عند أسئلة تأتي ملحوظة مياه المحيط؟

استراتيجيات التدريس

المخرجات التعليمية / الأهداف الإحصائية

التمهيد / العلم العملي: مراجعة لما سبق تعلمه من مادة الجغرافيا.

من الوجهة الجغرافية.

طرح الأسئلة التالية:-

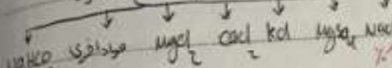
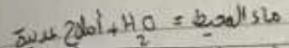
• هل يمكن استحداث مياه المحيطات في الشرق الأوسط؟

• كيف تحل مياه المحيطات صالحة للشرب؟

يطلق على العملية؟

التجريدات

• تطبيق إستراتيجية الرؤوس المرفوعة للمشاركة في العمل



• عرض اللوحة التي توضح النسب المئوية لكل نوع من أنواع الملح

• تطبيق استراتيجية الدققة الواحدة الإجابته على

السؤال التالي / أهما يقل النسبة العملي من مياه المحيط

وأيهما الأقل؟

• استحداث بطاقات الصنع الكيميائية لصما تلة على

صفيحة بلاستيك اللصيميائي للملح.

• مناقشة سير الرحلة التي تسلكها الأملاح للانتقال

من اليابسة إلى المحيط

• فصل للمحيط لكل عماد حوالي 27 كيلومتر كل يوم

• عمل جماعي لما فتحة سبيلكم زيادة ملحوظة مياه المحيط

على السرعة هذا تزداد المسافة بالملح

نشاط جماعي العلم المعمورة

على الرغم من تزداد المحيط بالملح بشكل مستمر إلا أنه ملحوظه لا تزيد خلال ذلك

تابع تخط

اليوم والتاريخ
الصف
الحصة

الوسائل التعليمية والنفاه	المفاهيم	النشاط البيئي / الملاحظات
	لماذا تكون مياه المحيطات؟	مناقشة حول ذلك
الزوج السوري	سأ: عددي الأيون الموجودة في مياه المحيط؟	السبب لكونه شحاذ
اللونين	وأيهما يقل النسبة الأكبر؟	في الطبيعة وليس
جواند وادون	سأ: استرحين الطريقة التي تصل بها الأملاح	بالرسم كيف تكونت
الإستكتاف	إلى مياه المحيط؟	الذبح في المحيط
بطاقات مرفوعة	سأ: ما الأيونات المرفوعة تكونها ملح لورقة	مع زهر الطليبات
بطاقات الصنع	السؤال بعد إجراء التجربة؟ والعلمية	التي قدمت في هذه
التصميمية	التي ارن للدار؟	السورة
أمراة ولونته	سأ: واذا سميت لواء استقرت مياه المحيط	
	بالتعمر دور حدوثه علمية تكثف؟	
	سأ: فسري / مياه الأنهار غير مالحة	

تابع النموذج (2)



المخرجات التعليمية / الأهداف الإحصائية	استراتيجيات التدريس
	النمهد / التعلم القبلي:
م. 1	عريف علمي للإستكشاف (3)
P. وصف جفاف المياه المالحة	سبب ملوحة المحيط
	الهدف الفاسي :- معرفة الطريقة التي يتصلب بها الملح إلى المحيط
	المواد والادوات :-
	- ورقة مقوى .
	- كوب ورقي عملاق
	- واخان
	- شربة
	- ورقة ترشح
	- قلم رصاص

النموذج (3)

الموضوع: المذات المائية وقاع المحيط وأماجه

تابع تخطيط موضوع لمواد العلوم التطبيقية للصفوف (1-12)

اليوم والتاريخ	٣/٨	١/٨	٦٤٥
الصف	٢/٨	١/٨	
الوحدة	٨		

استراتيجيات التدريس

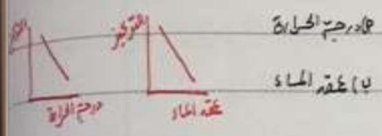
المخرجات التعليمية / الأهداف الإجرائية

النموذج / التعلم القلبي:

- هل يمكننا العيش بدونه أو لسجين؟ ولماذا؟
- من أين حصل عليه؟
- كيف تحصل المذات البحرية على الغازات؟

الإجراءات

• العلاقة بين تركيز الغازات المذابة وكثافتها

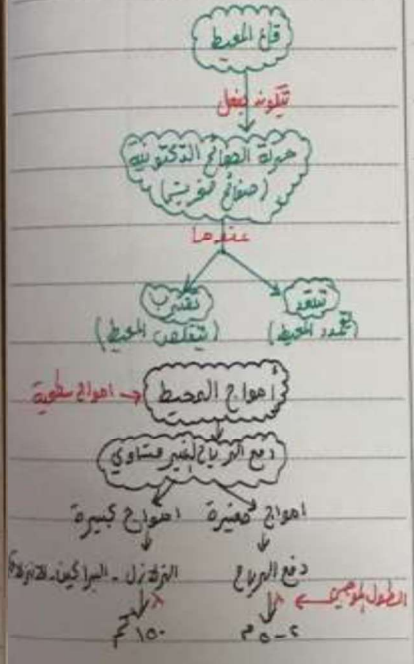


5 و 10

• وصف خصائص المياه المالحة

5 و 10

• شرح الظرفية التي تتسبب بها الأمواج والمد والجزر وكيف يتقابل مع المناطقة المحلية



النشاط السبقي / الملاحظات	التقويم	الوسائل التعليمية والنافاه
لماذا نسمى البحر الميت بهذا الاسم؟	• هذه العواطف التي تؤثر على تركيز الغازات المذابة في المحيط؟	• اللثا بـ على حصى
	• وضعي نوع العلاقة بين تركيز الغازات المذابة وكثافتها	• اللوح السبوري
	(أ) عمق الماء	
	(ب) درجة الحرارة	
	• علل / نقل الغازات المذابة في المناطقة القريبة من خط الاستواء؟	
	• عددي الاشياء التي تتوقف على كثافتها	
	• موجودة في قاع المحيط؟	
	• كيف تكون قاع المحيط؟	
	• عرّفي المقصود بالظواهر التكتونية	
	• كيف تتكون امواج المحيط؟	
	• قارني بين امواج القصيرة والكبيرة من حيث: (أ) مصدر تولدها	
	(ب) الطول الموجي لها	



النموذج (4)

الموضوع: التكيف من أجل الحياة البحرية

تابع تخطيط موضوع لمواد العلوم التطبيقية للصفوف (1-12)

اليوم والتاريخ	الصف	الحصة
١٨/٢	٢/٨	١

الملاحظات / النشاط السدي	التقويم	الوسائل التعليمية والنقطة
التكيفية تكيف	• عددي أنواع اللائحات البحرية	• اللاتيات البحرية
البيئات البحرية للعيش	الموجودة في قاع المحيط؟	• اللوح السموي
في الماء	• عددي أنواع مواطن اللائحات البحرية	
	البحرية في قاع المحيط؟	
	• كيف تتكيف اللائحات البحرية مع:	
	• (P) ملوحة الماء في المحيط	
	• (ب) الاطعم الزائدة في أحسامها	
	• ما المقصود بالخاصية الاستوائية؟	
	• علل / تستطيع بعض الحيوانات البحرية	
	الجهول على الماء عند اللائحات	
	التي تتغذى عليها؟	
	• عددي أنواع التكيفات التي تسببها	
	كائنات البيئة البحرية للعيش في	
	البيئات البحرية المتسوتة؟	
	• ماذا توقعي أنه حدث لللائحات	
	بحري إذا تم نقله للعيش في المياه	
	العذبة؟	

استراتيجيات التدريس

المخرجات التعليمية / الأهداف الإجرائية

النموذج / التعلم العملي: مقدمة عند الفعل وما يتوقف
عنه مواطن مختلفة.

• عند خلال درس قاع المحيط في الفصل السابق

عددي بعض أنواع اللائحات البحرية الموجودة

فيها؟ تعيش اللائحات الأرضية في مواطن مختلفة

بعضها في الغابات والبعض الآخر في الصحاري فهل

اللائحات البحرية كذلك تعيش في مواطن مختلفة؟

تطبقا استراتيجيات ما كما قبل البدر في درس التكيف

من أجل الحياة البحرية

• مناقشة أنواع مواطن اللائحات

الحية البحرية في المحيط.

• شرح كيف استطاعت اللائحات البحرية التكيف مع

ماء المحيط رغم ملوحته العالية

5.0

P- تكيف أشكال الحياة

التي توجد في المياه

المالحة وتفسير أمثلة

عند التكيفات مع البيئات

المالحة المختلفة

أنواع التكيفات التي تسببها

اللائحات البحرية



النموذج (5)

نخطب موضوع لمواد العلوم التطبيقية للصفوف (1-12)

الموضوع: كيف يؤثر الإنسان في بيئته البرية؟

المخرجات التعليمية / الأهداف الإجرائية	استراتيجيات التدريس
	النمهد / التعلم القبلي: مراجعة لما تم دراسته في الحصة السابقة.
	عرض فيديو للأنشطة التي يقوم بها الإنسان وتعمل بالنظائر البيئية البحرية.
	توزيع ورقة عمل تعاوني لكن مجموعة مناقشة أهم المشكلات التي تتم مشاهدتها في الفيديو واقتراح الحلول المناسبة لها.
	تطبيق استراتيجية (KWL) لورقة عمل الطالب من منظور أو خلفية علمية عن هذه الأنشطة التي تؤدي على الحياة البرية.
	عمل ملصق على السبورة عبارة عن خريطة عالمية يوضع الأنشطة التي يمارسها الإنسان وكيف تؤثر بالنظائر البحرية والحلول المقترحة لها من قبله.

عوامل تحليل العوامل التي تؤثر في إنتاجية وتوزيع الكائنات التي تعيش في البيئات البرية.

الإجراءات

تابع نخطب موضوع لمواد العلوم التطبيقية للصفوف (1-12)

اليوم والتاريخ	التدريس	التقييم
١/٨	٢/٨	١/٨
٨	٨	١

الوسائل التعليمية والعبارة	الصفوف	الملاحظات / الملاحظات
		- ماهي أهم المشكلات التي تتم مشاهدتها في الفيديو؟
		على حسب استخدام المصادر البحرية بطريقتي لتوضيح البيئة البرية؟
		أفكر في أمثلة على الممارسات التي يمارسها الإنسان وتؤدي على المحيطات؟
		كيف تؤثر الأنشطة التالية على الحياة البرية؟
		على الحياة البرية: نقل النفط (ب) حرق عوادم السيارات
		على: تعتبر عملية تطبيق السوائل هنا القابلية المنخفضة لتغير عديدة؟
		ما المقصود بملصق صيد الأسماك؟
		كلمة العتمة وماذا تعني الجاني للأصناف؟
		ما هي الملوثات المصنوعة لهذه الملصقات؟
		ما أهمية هذا الملصق بالبيئة للبيئة البحرية؟
		المعروف في المحيطات؟
		فسري تناقص أعداد الحيتان في المحيطات؟





الإستكشاف (1) مقارنة المياه المالحة بالمياه العذبة

الهدف من التجربة:

معرفة الاختلاف في الخصائص الفيزيائية بين المياه المالحة والمياه العذبة

الخلفية العلمية:

تعرف الخصائص الفيزيائية على انها التغير الذي يطرأ على شكل المادة دون التغير في تركيبها الكيميائي مثل: الكثافة والطفو. الكثافة هي كتلة كميوم الماء بالنسبة لحجمها بينما الطفو هو قوة رفع الماء إلى أعلى

الأدوات والمواد المستخدمة:

ماء البحر	ماء عذب
كأس عدد (4)	ماء مقطر
مخبر مترج سعة 100 مل عدد (2)	ملون طعام
ميزان	وتد خشبي بطول 10 سم عدد (2)

الخطوات:

1/ تفحص مظهر ورائحة عينات المياه (العذبة والمالحة) بدون ملاحظاتك في الجدول

2/ اصنع قطرات من المياه العذبة والمياه المالحة في كأس وتركها في الشمس لمدة كافية حتى يتبخر الماء ثم تفحص البقايا الموجودة في كلا الكاسين
3/ املس ودون كتلة المخبر المدرج وهو فارغ باستخدام الميزان ثم اسكب 100 مل من الماء العذب في المخبر واملس كتلتها معا ثم احسب كتلة الماء وحده

4/ اعد الخطوة 3 على عينة الماء المالح

5/ اضع وتد خشبي في كلا المخبرين واستخدم التدرج الموجود عليه لقياس طول الجزء المغمور من الوتد في الماء

6/ اضف بضع قطرات من ملون الطعام إلى 50 مل لكلا من الماء العذب والماء المالح

7/ املأ كاسين إلى المنتصف إحداهما ماء مالح والاخر عذب واستخدم القطارة لنقل الماء الملون إلى الكأس المخالف لنوعية المياه

البيانات:

ماء مطح	ماء عذب	
		أ-المظهر (اللون)
		ب-الرائحة
		ج-المواد المتبقية بعد التبخر
		د-الكثافة
		• كتلة المخبر المدرج
		كتلة المخبر المدرج و ١٠٠ مل من الماء معا
		كتلة ١٠٠ مل من الماء
		كثافة عينة الماء (الكثافة = الكتلة / الحجم)
		هـ-الطفوية
		العمق الذي وصل إليه الوند
		اختبار الطفو: ماء عذب فوق ماء مطح
		اختبار الطفو: ماء مطح فوق ماء عذب

النتائج:

التفسير:

١/ كيف تختلف المواد المتبقية من الماء المطح عن الذي يتبقى من الماء العذب بعد تبخر الماء؟

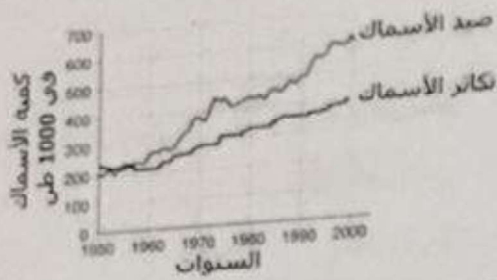
٢/ علل أي اختلافات توجد في كثافة عينات الماء

٣/ كيف توضح أن الماء المطح ينزل قوة طفو أكبر من القوة التي يبدلها الماء العذب؟ وضح هذا باستخدام النتائج التي توصلت إليها

٤/ كيف تساعد كثافة الماء المطح والماء العذب في توضيح الاختلافات في قوة الطفو بينهما؟

الإستنتاجات والتعميمات:

1. يوضح المخطط البياني المقابل معدل صيد الأسماك وتكاثرها خلال سنوات ، وتفسر البيانات بوجود :



- أ. منطقة صيد الأسماك
ب. صيد تقليدي
ج. الصيد الجائر
د. استزراع سمكي

2. جميع ما يلي من الممارسات البشرية التي تضر بالبيئة البحرية ما عدا :

- أ. نقل النفط
ب. صيد الأسماك الجائر
ج. صيد الحيتان
د. الاستزراع البحري

3. ادرس الشكل المقابل جيداً ثم فسر ما يلي :

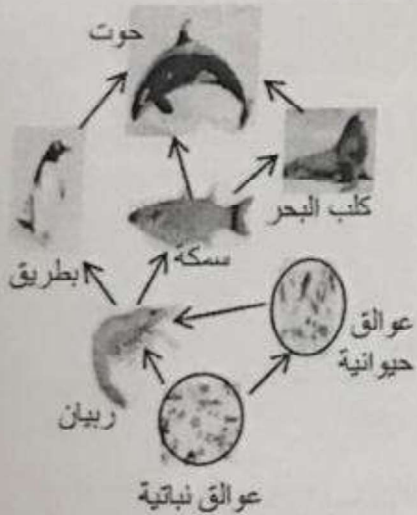
أ. في بداية التسعينات لوحظ انخفاض في أعداد هياكل الكائن الحي الموضح في أعماق المحيطات .



ب. أهمية العوالق النباتية للكائن الموضح .

ج. تواجد هذا الكائن وغيره من الأسماك في المحيطات ذات المياه الباردة أكثر من تلك التي يوجد بها ارتفاع طفيف في درجة الحرارة عند تثبيت أي عامل مؤثر آخر .

4. من خلال الشبكة الغذائية البحرية في الشكل المقابل أجب عما يلي :



أ. يعتمد نمو العوالق النباتية إلى نشاط التيارات البحرية الصاعدة فسر إجابتك

ب. المنطقة التي تتواجد فيها هذه الشبكة هي المنطقة المانية

ج. الكائن الذي يلعب دوراً مهماً في توفير المصدر الغذائي للكائنات

الحية في أعماق المحيطات ويؤدي صيد الإنسان له بكثرة إلى

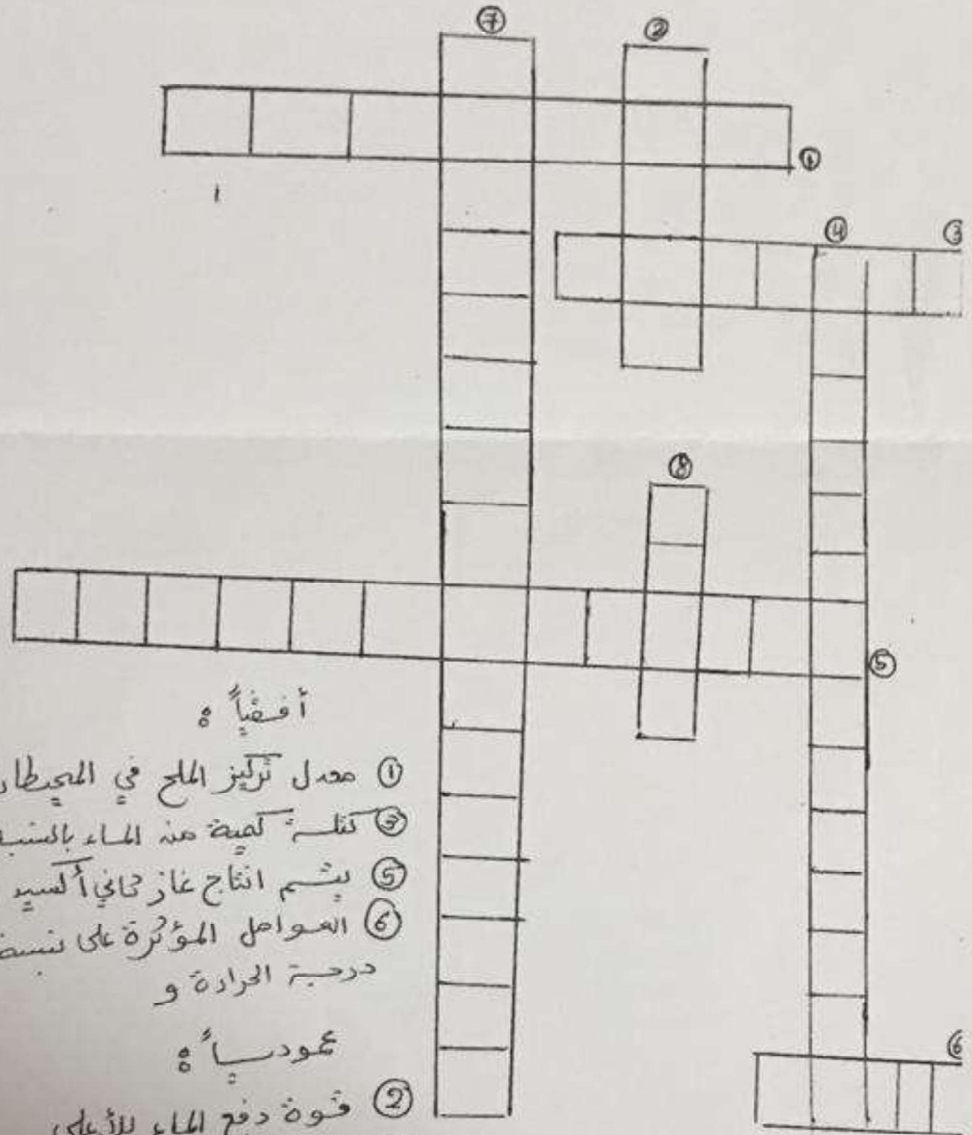
تغير في المجتمعات الحيوية في المحيط هو

مسألة عامة

اسم المجموعة:

المدة: عشر دقائق

حل اللغات المقاطعة:



أفضياً:

- ① معدل تركيز الملح في المحيطات
- ② تلك كمية من الماء بالنسبة لحجمها
- ③ يشتم إنتاج غاز ثاني أكسيد الكربون في عملية
- ④ العوامل المؤثرة على نسبة تركيز الغازات للذابة
- درجة الحرارة و

عمودياً:

- ② قوة دفع الماء للأعلى
- ④ يوجد في المحيط بنسبة 77.4
- ⑤ هي صفائح صخرية خفيفة تتحرك ببطء مع مرور الوقت
- ⑧ ارتفاع مستوى مياه المحيط

الأنشطة التي على راسها الإنسان وتؤثر على المحيطات

صحة الإنسان

أهمية أخرى

تقل صياكها بعد موتها هسهرا عند أيما لكائنات التي تعيش في قاع المحيط

نقل المياه التي فتوى على الأسماك والموالدة بواسطة أحسامها المنفصلة إلى الكائنات التي تعيش في الأعماق

استنتاجات

تتركز إلى نساء على صيد الحيتان والرافدة من كوحها في منطقة معينة فقط فهي يؤثر في تركيز هسهكلها في هذه المنطقة دونه غير لها ص المناظرة فينثر على التوزيع الطبيعي لها إلى الحيتان

استخدامها في صناعة البريلات والموحجات الكهربائية والأسمدة فهي تؤثر في صحة الإنسان

صحة الأسماك الكائنات

صحة الأسماك بطريقة سرورية أكبر من كائناتها

المصادر التي أبتت حادثة

الحلول

- ① وضع حد للصيد
- ② تفسير رسائل الصوب المتعددة
- ③ تطوير قنات إيجار البري
- ④ تطوير قنات إيجار حديدية

نقل النفط

يتسرب النفط إلى صياحه البري

تتفاعل مركباته الأصبائية بعد تلالها مع الحياة البرية

تؤثر إلى

تتسرب بقايا النرجع تسعم العوالق

تطو على سطح الماء لتصل للشا طير (تكونه طبقة زيتية)

نقل الطيور للموت

بتسببها بتسبب النفط المتسك في درجة حرارة أحسامها



لوحات لتنظيم المجموعات أثناء العمل
التعاوني



إستراتيجية جدول المعرفة
(kwl)

إستراتيجية الرؤوس المرقمة لضبط
المشاركة الصفية





لوحة تعزيز المجموعات

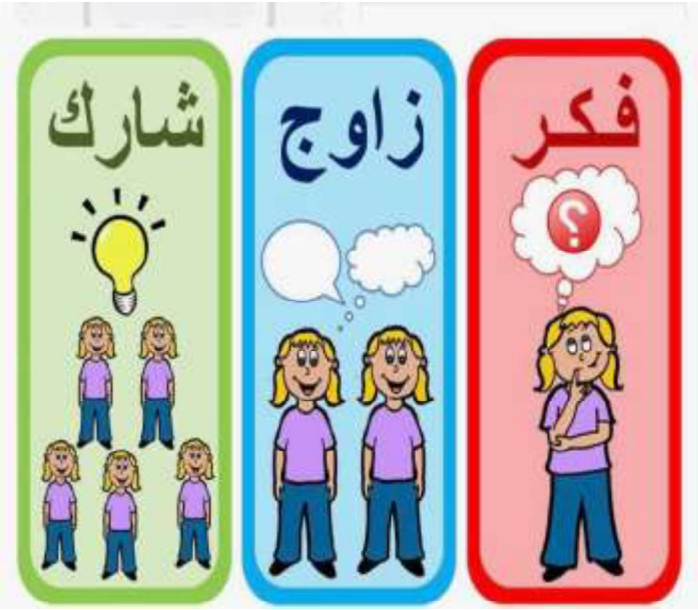
إستراتيجية التقويم الختامي للوحدة
(sticky paper)



إستراتيجية المكعب



إستراتيجية (فكر - زوج - شارك)



العمل التعاوني





بعض من اراء الطالبات:

طريقة تدريس من استاذة فهاجر جميلة جداً ...
 ودائماً تكون صفتها مديته بالخاص ..
 أكثر شئى اصبه في صفتها هو استراتيجياتها
 المختلفه والجميله ...
 اصب اسلوب الاستاذة في طرح الاسئلة والمناقشه
 مع الطالبات .. وايضاً اصب تعزيزاتها المختلفه
 سواء هدايا أو كلمات تحفيزيه عطيتنا ايها
 استاذتي فهاجر شكراً لكي على كل شئى ♥
 فطمة ظالم الزعابي
 1/18

15/10/2010

استاذة فهاجر ..
 تدريسك جميل جداً وممتع
 ذات أفكار جميلة وعصية
 واستراتيجيات استراتيجيات
 شيقه ..

وانتي استاذة طيبة ..
 وشكراً على كل
 شئى فعمليه لنا ..

Thanks Teacher ♥♥
 we love you .. belive that ..
 ♥♥
 ☺

شكراً على الجهود الذي
 قدمتي لنا . كما ان الفصل
 ممتع جداً . و شكراً على كل
 شئى فعملية لنا . و
 ائمتنا التوفيق لكي في
 كل شئى ♥♥

أحب تشركه كثيرآ افهم منا وبدو وشرحلا جميل جداً ♥
 وبسيط لطيفه جداً .. عاشتني اكثر من الأشياء
 تتشاركين الفرح معك والضحك اكثر ممتعة
 علو ودائماً تعلمنا أشياء كثيرة منها
 ان لا نعمل واحبنا فيها مما حصل وان تهتم ♥
 هذا كرمنا دائماً تكون متا فعلان حتى حصلت من
 خلال لمسابقات و الاستراتيجيات اللطيفة
 انفتى لكل ايامك السعادة والفرح ♥♥♥♥

" Actully , you're So Amazing , I really enjoyed The time that
 you spend it with us , (Asateacher) , I really love
 sience , but you make me love it with your Classes ...
 please take Care #Of yourself , we will Never Forget you ...
 Just live your life like "Laveen rose " That's mean The happy
 pinky life " in france
 3101114 ♥♥♥♥♥

أنتي معلمة ممتازة في الشرح
 وإيصال المعلومات إلى الطالبات
 وتوضيحها بأبسط الطرق
 وذلك يجعلها من المعلمات
 التي نسوق لتحقيق إنجازات عظيمة
 في المستقبل ...
 معلمتي نسوق نشكركم إليك ! ♥

السادة عليكم استاذة هاجر .
 استاذة اتفق من اطيرب الاستاذة لي من غير
 من لما بيتي تدرست ولا فرق فانيش اوصرت للبي
 معاملات حلة حيا مع بيت الفوق طيبه وحبوبه
 وكلش وطريقة تدرست من طوبه وتقاري
 بطرق الخاصة تدخل المعلومات في بيتي
 خلال الاستراتيجيات والمسابقات والهدايا
 تشكر بيات الفوق انهم بيوتنا العبد
 وهذا كلش هو اتفق لكو الشاخ في كل
 طرق حياتنا تمت لساعاتنا استاذة هاجر

أشكر المعلمة على طريقة تدرستها الإيجابية والرائعة وعلى
 شامولها الرائع مع الطالبات فقد كانت ترسل المعلومة
 لنا بطريقة سلسلة وممتعة فقد تعلمت الكثير من
 المعلومات عن مائة العلوم وأنا أعتبرها فدية لي
 في تعلم المزيد والعزلة والفرد من الأشياء عن المادة فلا
 أستطيع وصفها كما يجب وشكرها إلا بوضع
 الكلمات الموجودة في هذه الورقة.

شكري موصول للأستاذة العبدعة والمناظرة استاذة
 (P) هاجر الرشيدية فهي من المعلمان المناظرة دائماً
 كانت توفر وتبدل كل جهدها من أجل إيصال المعلومة
 الصعبة لدينا ببارك الله لها في حياتها ورزقها
 التوفيق والسعادة في حياتها الاستاذة هاجر المناظرة
 كانت رفيعة التعامل معنا وحسنه السير التي لها
 التوفيق * * قضت معنا أيام رائعة وجميلة

لي استاذة هاجر
 لكبي مني جزيل شكرا وتقدير
 صراحة أول متدريه تتقدم
 تدمر يسها صراحة كان تدمر يسها
 فناء وأتقنتي تدمر يسها بنات ١/٨
 وشكر ٧٧١
 So_92.co

التأملات الذاتية

يقصد بملف الإنجاز مجموعة من الأعمال والأنشطة التي قام بها الطالب المعلم في فترة زمنية معينة قد تكون فصلاً أو عاماً دراسياً. فمهمتي كانت لهذا الفصل هو تدريس طالبات الصف الثامن يومين من كل أسبوع تحت إشراف الأستاذة إيمان الصالحية.

فتعتبر هذه الفترة التي قضيناها في التدريس تجربة جميلة، ونقطة تحول، واصطدام بالواقع، وتحول كلام الكتب إلى حقيقة، حيث دخول التجربة بقليلاً من الخبرة، والخروج منها ببحراً وافر من الخبرة.

فأثناء تعاملنا مع انواع مختلفة من الطالبات والمشرفات، و نقدالمعلمات وملاحظتهن لنا والتنبيه على نقاط ضعفنا وأخطائنا كانت بمثابة الدافع لنا لتطوير أنفسنا إلى الأفضل. حيث تعلمت المدخل إلى الحياة العملية وفن التدريس والتقييم وطرق التدريس والإستراتيجيات المتنوعة وكيفية تفعيلها في الغرفة الصفية وجميع ما يتعلق بالمعلم والطالب والمدرسة. فالمدرسة من خلال فترة تدريسي بها أرى إنها مواكبة لتطورات العصر التكنولوجية فهذا ساعد على خلق جيل طموح متطلع إلى مستقبل أفضل حيث تهتم بتنمية مهارات وهوايات الطالبات المختلفة من خلال إقامت جماعات الأنشطة المدرسية المتعددة.

وقد دونت كل ذلك في هذا الملف الذي بين ايديكم ليكون شاهد على جزء من الخبرات التي اكتسبتها خلال فترة التدريب. ومصدراً لتغذية الراجعة لكل من التربويين والإداريين والمعلمين لمعرفة المزيد عني وعن أعمالي المختلفة.

أما فيما يخص مادة العلوم فأرى إنها مادة شيقة وممتعة في تدريسها وفي المواضيع التي تحتويها وذلك لانها تربط بين مايتعلمه الطالب في هذا الكتاب ومايراه في الواقع الذي يعيشه، فهي مادة تتسم بالتجديد لذا تحتاج إلى مزيداً من التطبيق العملي من قبل الطالبات وأيضاً أرى إنه يجب على المعلمات تنمية وتشجيع قدرة الطالبات على تطبيق المهارات المختلفة التي يدرسونها في هذه المادة في حياتهم اليومية فذلك يرسخ المعلومة في أذهانهم.

الأهداف العامة التي يدرسها الطالب المعلم

- * الإهتمام بالجانب التطبيقي لمادة العلوم من خلال إعطاء الطلبة فرصة للقيام بالتجارب المختلفة والأختبارات لإكسابهم خبرات ومهارات عملية وعلمية.
- * تزويد الطلبة بمجموعة من المفاهيم والحقائق العلمية التي تساعد على تفسير وفهم الظواهر الطبيعية من حولهم وتطبيقها في واقع حياتهم.
- * غرس تنمية وحب البحث والتجريب والتحليل والتفسير في كل ما يخص العلوم والجرأة في التساؤل للوصول إلى كل ما هو جديد في عالم العلوم.
- * تشجيع الطلبة على القراءة والإطلاع والكتابة العلمية وضرورة الرجوع إلى المراجع العلمية للتأكد من صحة أي معلومة علمية.

الصعوبات التي واجهتني

إنه من الطبيعي ان يواجه الطالب المعلم صعوبة خلال فترة التدريب الميداني سواءاً كانت هذه الصعوبات متعلقة بالطالبات أو الإدارة الصفية . اذكر من هذه الصعوبات التالي:

الصعوبات المتعلقة بالطالبات:

وجدت أن مجموعة كبيرة من الطالبات يفتقدن الدافعية للتعليم حيث لايبدين اي إهتمام للمادة أو المعلمة فهذا أثر سلباً على إكتسابهن للمعارف العلمية المختلفة وبالتالي تأثر مستواهن التحصيلي كما لاحظت قلت مشاركاتهن الصفية وكذلك أدائهن في الاختبارات والأسئلة القصيرة.

الصعوبات المتعلقة بالإدارة الصفية:

واجهت في بداية مسيرتي التدريبية في الحقل التدريسي صعوبة في ضبط الطالبات أثناء الحصة الدراسية وذلك لأن الطالبات لايستجبن للمعلمة بصورة سريعة باعتبار إنهن في سن يعرفن مايقمن به من مهام فهذا يؤدي إلى ضياع وقت كبير من الحصة إلى حين ينتظمن.

المراجع

*إختبارات السنوات السابقة للصف الثامن

*سلسلة الإجابة

*الدكتور شاهر عليان محاضر في جامعة صحار

*الأستاذة الفاضلة أنيسة الزعابية معلم أول مادة العلوم بمدرسة خديجة الكبرى

الخاتمة

بحمد الباري ونعمتاً منه نضع قطراتنا الأخيرة بعد رحلة عبر ملف الإنجاز بين تفكير وتعقل في الموضوعات وقد كانت رحلة جاهدة للإرتقاء بدرجات العقل ومعراج الافكار فما هذا إلا جهداً مقل ولا ندعي فيه الكمال .

فتجربت تدريب التربية الميدانية كان شيئاً جميلاً تعلمنا منه الكثير من أنظمت المدارس وطرائق التدريس المختلفة وكيفية التعامل مع مختلف الطلاب سواءاً كان خارج الغرفة الدراسية أو داخلها وإيضاً تعلمت كيفية تنظيم الفعاليات المدرسية المختلفة وخضنا هذه التجربة .

هذا ونصلي ونسلم على سيد الانام محمد ﷺ املين أن نكون قد قدمنا كل ما هو مفيد وشيق وان ينال على إعجابكم.